



4625 - 4627

BRUGERMANUAL



Indhold

1. INTRODUKTION	4
2. TILKOBLING OG FRAKOBLING AF SYSTEMET MED BILENS ORIGINALE FJERNBETJENING ELLER MED EN COBRA FJERNBETJENING	4
3. AKTIVE FUNKTIONER (funktionsbeskrivelse)	5
4. PROGRAMMERBARE FUNKTIONER AF MONTØR (funktionsbeskrivelse)	7
5. NØDKODE PROCEDURE	11
6. UDSKIFTNING AF BATTERI I COBRA FJERNBETJENING	12
7. UDSKIFTNING AF BATTERI I DRIVER CARD	13
8. FEJLFINDINGSGUIDE	14
9. GARANTIBETINGELSER	15
10. OVERENSSTEMMELSESERKLÆRING	15

Kære kunde,

Tak for du har valgt vores produkt, som en tyverialarm i 4600 serien med avanceret teknologi, der opfylder kravene i de standarder, som er fastsat af bilproducenterne og i EU-direktiverne. Teknologien anvendt i vores fjernbetjening og Driver Cards garanterer en høj sikkerhed mod forsøg at reproducere den digitale kode. Vi vil gøre dem opmærksom på at sikkerhedsniveauet kan øges ved at tilføje følgende moduler:

NIVEAUSENSOR

Denne sensor detekterer hvis køretøjet bugseres eller fælgene forsøges stjålet.

MIKROBØLGEMODUL

Dette modul er nødvendig til cabriolet udgaver eller ved køretøjer med brændstofvarmer, da dette modul ikke er følsomt overfor luftbevægelser:

STARTBLOKERING

At tilføje et ekstra startblokeringsmodul til systemet.

RUDE KOMFORTMODUL

Ved at montere dette modul, så vil de elektriske ruder automatisk lukke når systemet armeres.

SPORINGSMODUL

Ved at tilføje et Cobra sporingsmodul som er koblet op til 24 timers kontrolcentral.

I denne manual har vi listet alle standard funktionaliteterne for systemet og dem de kan bede den autoriserede Cobra montør at aktivere. Visse funktioner er dog ikke tilladt at aktivere i EU lande. Læs denne brugermanual grundigt igennem for at få det fulde udbytte af produktet.

1. - INTRODUKTION

Dette system styres af bilens originale fjernbetjening og er udstyret med en seriel CAN grænseflade (Controller Area Network), som muliggør kommunikation med køretøjets CAN BUS datanetværk og styres derfor af bilens originale fjernbetjening, eller, med visse andre varianter i 4600 serien også med en Cobra fjernbetjening (ekstratilbehør).

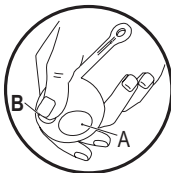
2. - TILKOBLING OG FRAKOBLING MED BILENS ORIGINALE FJERNBETJENING ELLER MED EN COBRA FJERNBETJENING (ekstratilbehør).

For tilkobling af systemet: Så tryk på låseknappen på bilens originale fjernbetjening eller, hvis Cobra systemet er forsynet med det, "A" knappen på Cobra fjernbetjeningen.

Tilkoblingsstatus er bekræftet ved at:

- Køretøjets døre låses ((kun for model 4627, med Cobra fjernbetjening kun, hvis centrallåsledninger er monteret);
- Lydsignaler (hvis aktiveret, ej tilladt i DK);
- flash fra blinklysene;
- LED nødpanelet lyser.

Beskyttelsesfunktionerne i alarmen aktiveres efter 25 sekunder, som bekræftes med at LED nødpanelet begynder at blinke.

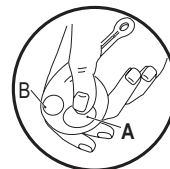


Knap A

For frakobling af systemet: Så tryk på åbneknappen på bilens originale fjernbetjening eller, hvis Cobra systemet er forsynet med det, "B" knappen på Cobra fjernbetjeningen.

Frakoblingsstatus er bekræftet af:

- Køretøjets døre åbnes (kun for model 4627, med Cobra fjernbetjening kun hvis centrallåsledninger er monteret);
- Lydsignaler (hvis aktiveret, ej tilladt i DK);
- flash fra blinklysene;
- LED nødpanelet holder op med at blinke.



Knap B

Bemærk: Hvis alarmen også er leveret med Driver Card (ekstratilbehør), så vil det også være muligt at tilkoble og frakoble systemet ved at trykke på trykknappen.

Systemet leveres med et sæt standard funktioner (aktive funktioner). Montøren er i stand til at aktivere nogle flere funktionaliteter (programmerbare funktioner) med en indvirkning på sikkerhed og komfort systemet kan tilbyde. Nedenstående er listerne over de to grupper

3. - AKTIVE FUNKTIONER

3.1 - Beskyttelse med ultrasoniske sensorer:

Systemet beskytter køretøjets kabine med ultrasonisk sensor. Ethvert forsøg på at komme ind i bilen vil blive opdaget, og alarmen vil blive udløst.

3.2 - Perimetrisk beskyttelse med åben dør advarselsdiagnose.

Alarmen vil blive udløst ved åbning af alle døre, bagagerum og motorhjul. Skulle du have efterladt en dør åben, mens systemet aktiveres så vil systemet give signal, i form af 3 blink fra afviserblink og 3 lydsignaler fra sirenen (5 lydsignaler, hvis / frakobling lydsignaler funktionen er aktiveret).

3.3 - Kabeloverklipping beskyttelse (kun for systemer med back-up batteri sirene).

Alarmen vil blive udløst, hvis systemet ikke længere har forbindelse til strøm (klipping af kabler - batteri frakobling) og dermed signalere sabotage.

3.4 - Startblokering.

Så snart systemet er tilkoblet, så er ikke længere muligt at starte motoren (kun visse udgaver af 4625 - 4627 og kræver at ledninger for startblokering er monteret).

3.5 - Tilkobling af systemet med den ultrasoniske kabinebeskyttelse deaktiveret.

Denne funktion gør det muligt at tilkoble systemet og have kabinebeskyttelsen midlertidigt afbrudt. Beskyttelsen skal deaktiveres, hver gang du efterlader en person eller et dyr i bilen. Også, hvis du ønsker at efterlade en rude åben, så skal du deaktivere kabinebeskyttelsen for at undgå falske alarmer. Alle andre beskyttelser forbliver aktiv.

Frivillig frakobling af kabinesensorer sker når følgende procedure foretages:

1. Tryk på knappen på LED nødpanelet indenfor 5 sekunder efter nøglen er taget ud af tændingen.
2. Hold knappen på LED panelet nedtrykket indtil LED signalerer:
 - med 1 flash at systemets kabinesensorer er frakoblet.
 - med 2 flash at systemet kabinesensorer er frakoblet sammen med ekstra moduler tilsluttet.

Næste gang alarmen aktiveres, så tilkobles kabinesensorerne automatisk

Note: ved visse modeller frakobles kabinesensorerne automatisk når rude-/r er nede), som bekræftes med svage beeps fra sirenen.

Spørg din installatør, hvis denne funktionalitet er leveret af systemet på din bil.

3.6 - LED nødpanel.

Panelets primære funktion er at vise systemtilkobling og frakobling. Når køretøjet låses forbliver panelet tændt indtil de 25 s armeringstid er gået, dernæst begynder panelet at blinke som indikation på at alarmer er tilkoblet. LED panelet slukker så snart systemet er frakoblet.

3.7 - Alarmhukommelse.

Hvis alarmer er blevet udløst (alarm på) mens den har været armeret, så vil den advare dig med 3 afviserblink og 3 lydsignaler (5 lydsignaler, hvis / frakobling lydsignaler funktionen er aktiveret). Den gemmer i sin hukommelse også årsagen til opstået alarm og viser det på LED nødpanelet. Tæl antallet af blink og tjek den tilhørende alarmårsag i tabellen. Når nøglen i køretøjets tændingslås i position ON, så slettes hukommelsen.

ANTAL AF LED FLASH	ÅRSAG TIL UDLØST ALARM
1 flash	Åben dør detektering.
2 flash	Ultrasonisk kabinesensor.
3 flash	Åben motorhjelme detektering.
4 flash	Tænding ON detektering.
5 flash	Åbent bagagerum detektering.
6 flash	Dør åben detektering.
7 - 14 flash	"Teknisk alarm detektering. Kontakt din montør.

3.8 - Nødfrakobling.

Hvis køretøjet originale fjernbetjening bliver væk, eller hvis den ikke virker, skal du åbne døren med mekanisk nøgle, og dreje tændingsnøglen på ON. Hvis systemet ikke automatisk deaktiveres med transponder i nøglen, så anvend nødproceduren beskrevet i kapitel 4.

3.9 - Alarmtilstand

Når systemet går i gang (alarm PÅ) vil sirenen lyde og blinklys flashe i 28 s.

4. - PROGRAMMERBARE FUNKTIONER.

4.1 - Aktivering og regulering af lydstyrken af akustiske tilkobling og frakobling signalering.

Denne funktion gør det muligt at aktivere et kort akustisk signal for bekræftelse af systems tilkobling og frakobling. Ej tilladt i EU.

4.2 - Passiv armering.

Systemet vil automatisk armere 30 s efter tændingsnøglen er slået fra, og førerens dør er blevet åbnet og lukket.

4.3 - Auto re-armering.

Systemet vil automatisk re-armere, hvis det efter 115 s, er blevet frakoblet og ingen dør er blevet åbnet (ingen går ind i køretøjet).

4.4 - Kun for model 4627, auto re-armering med dørlåsning.

Som auto re-armering, vil dørene låse (hvis CDL tilslutninger er foretaget).

4.5 - Passiv motorstart blokering

Funktionen bliver aktiv efter 115 s køretøjet er slukket, men bliver straks deaktiveret hvis Driver Card (ekstratilbehør) er

detekteret, eller når en korrekt nød PIN-kode er tastet på LED panelet. Denne funktionalitet er helt uafhængig af de andre funktioner.

4.6 - Kun for model 4627, Komfort lukning med Cobra fjernbetjening (ekstratilbehør).

Da dette er en eventuel originalfunktion på køretøjet, så først kontroller om det er til rådighed. Hvis ikke kan du spørge din installatør om at montere et ekstra rudemodul. Ved at holde A-knappen nedtrykket på Cobra fjernbetjening kan du lukke ruderne på afstand.

Advarsel: Af sikkerhedsmæssige årsager anbefaler vi at lukke ruderne meget tæt på køretøjet.

4.7 - Anti hi-jacking

Denne funktion forhindrer køretøjet for at blive stjålet mens du kører. Det er blevet undersøgt til også at garantere førerens sikkerhed. Hvis føreren ikke er genkendt af systemet, vil han/hun blive betragtet som ikke at have tilladelse til at føre køretøjet. Systemet vil generere en alarm sekvens og det vil forhindre, at køretøjet kan starte igen efter det har været slukket.

Under normal brug af køretøjet, så er føreren systemet genkendt på to måder:

- **Manuelt** (uden Driver Card*): ved at indtaste de to første cifre i pinkoden på nødpanelet
Føreren skal anerkendes af systemet hver gang tændingsnøglen er i position ON, eller når tændingen er på og føreren åbner og lukker sidedøren for at komme ud. Hvis genkendelsen af fører ikke gennemføres indenfor 60 sekunder, så vil LED starte med at blinke hurtigt, rapporterende den mislykkede genkendelse i yderligere 30 sekunder. Når dette tidsrum er udløbet, så vil systemet generere en alarm også selvom motoren kører. Startspærre funktionen bliver aktiv når tænding er i position OFF og det vil ikke være muligt at starte køretøjet. For at afslutte anti hi-jack funktionen, så tast den fircifrede PIN kode på led panelet.

- **Automatisk** (med Driver Card*).

Føreren skal være genkendt af systemet når det registrerer et Driver Card. Hvis genkendelsen af fører ikke gennemføres indenfor 60 sekunder, så vil LED starte med at blinke hurtigt, rapporterende den mislykkede genkendelse i yderligere 30 sekunder. Når dette tidsrum er udløbet, så vil systemet generere en alarm også selvom motoren kører. Startspærre funktionen bliver aktiv når tænding er i position OFF og det vil ikke være muligt at starte køretøjet. For at afslutte anti hi-jack funktionen, så skal systemet genkende Driver Card. Hvis Driver Card er slået fra så tryk på knappen på Driver Card.

Advarsel: for midlertidigt at deaktivere anti hi-jack-funktionen (Driver Card er ødelagt eller har fladt batteri), så indtast de fire cifre PIN-koden. Funktionen vil blive aktiv igen ved åbning og lukning af førerdøren, når tændingsnøglen er tændt, eller ved at dreje tændingsnøglen ON og OFF.

Bemærk: produktet er leveret med denne funktion deaktiveret, da denne funktion ikke er tilladt i den europæiske typegodkendelse. Den kan kun bruges til ikke europæiske lande, hvor funktionaliteten ikke er i konflikt med de lokale forskrifter.

4.8 - Værkstedstilstand.

Denne funktion gør det muligt for midlertidigt at deaktivere alle programmerede automatiske beskyttelsesfunktioner af systemet Den kan bruges, som et eksempel, når du har brug for at efterlade køretøjet på et værksted for vedligeholdelse for at undgå den automatiske aktivering af nogen funktionalitet. Når værkstedsfunktionen er aktiv, så får føreren lov til at dreje tændingsnøglen 10 gange (motoren kører). Efter 10 gange så vil systemet gendanne alle automatiske funktioner.

Aktivering

- Åbn førerdøren sidedør.
- Drej tændingsnøglen til position ON.
- Indtast hele nød PIN-koden (4 cifre) på nødpanelets trykknop.
- Et flash fra blinklysene vil bekræfte aktiveringen.

Deaktivering

- Tryk på låseknappen og dernæst åbneknappen på den originale fjernbetjening.
- Et flash fra blinklysene og et lydsignal vil bekræfte deaktiveringen.

4.9 - Panikalarm med Cobra fjernbetjeningen (Cobra fjernbetjening er ekstratilbehør)

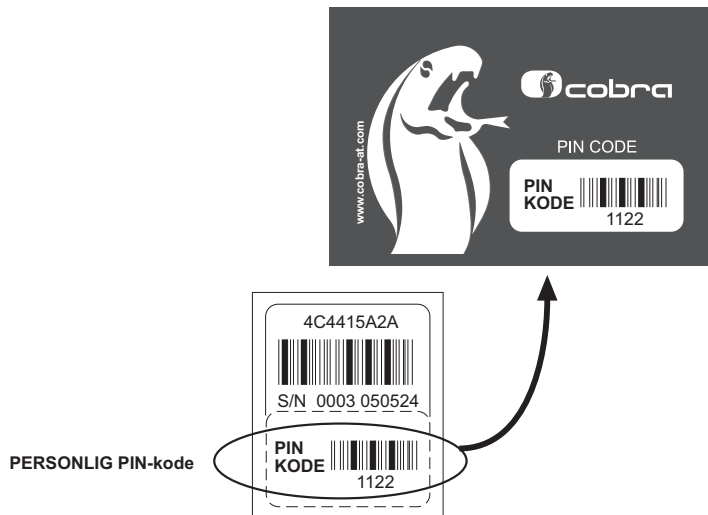
Hvis denne funktion er aktiveret, så tryk på A-knappen på fjernbetjeningen efter at bilen er låst og de 28 sekunders aktiveringstid er gået (dioden på LED panelet begynder at blinke), så giver det mulighed for at generere en 10 sekunders panikalarm. Hvis denne funktion er aktiveret, så er det ikke muligt at anvende funktionen beskrevet i afsnit 4.10.

4.10 - Find dit køretøj med Cobra fjernbetjeningen (Cobra fjernbetjening er ekstratilbehør)

Hvis denne funktion er aktiveret, så tryk på A-knappen på fjernbetjeningen efter at bilen er låst og de 28 sekunders aktiveringstid er gået (dioden på LED panelet begynder at blinke), så giver det mulighed for at generere en 10 sekunders cyklus med blink fra blinklysene og buzzer lyd. Hvis denne funktion er aktiveret, så er det ikke muligt at anvende funktionen beskrevet i afsnit 4.9.

4.11 Personlig PIN kode.

Den personlige identifikations PIN kode er en firecifret kode, som allerede er lagret i systemet. Mærkatet med PIN-koden skal udleveres af installatøren påført på PIN kodekortet. Gem PIN koden på et sikkert sted. Koden er nødvendig til nødfrakobling af systemet såfremt bilens fjernbetjening ikke virker. PIN-koden bruges også til andre anvendelsesområder. På din anmodning kan din installatør personliggøre PIN-koden (kræver softwaremodul)

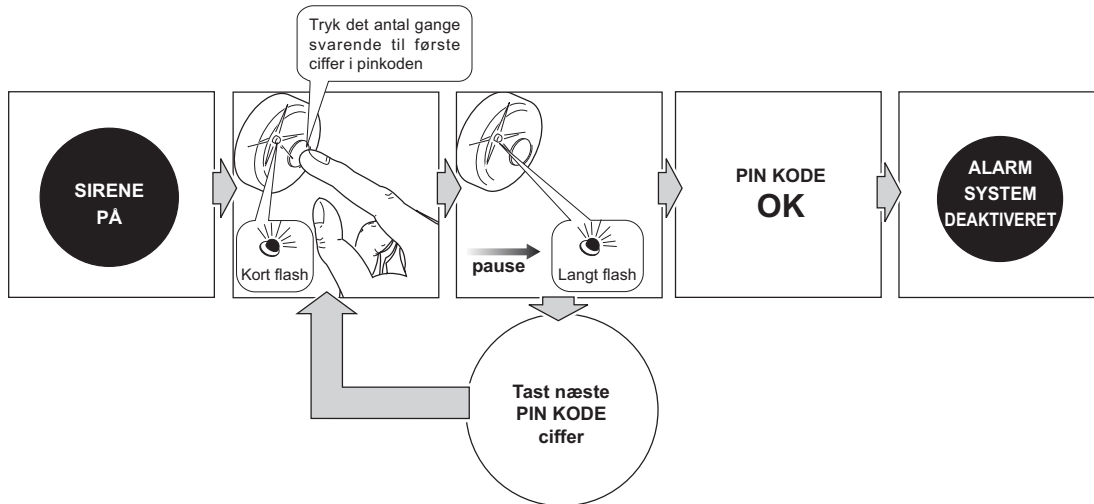


Den unikke **pinkode** er placeret på en sticker bagpå alarmmodulet og skal påføres **nødkode-kortet**

5. - NØDFRAKOBLING AF ALARM

Hvis bilens originale fjernbetjening er mistet eller ikke fungerer, så åbn døren med den mekaniske nøgle og sæt tænding på. Hvis systemet ikke automatisk deaktiverer, så følg nedenstående:

Tryk på nødpanelets trykknop det antal af gange svarende til første ciffer i PIN-koden. Hver tryk på knappen bekræftes med et hurtigt LED blink. Lav en længere pause for at lade systemet forstå, at du nu har indtastet det første ciffer, et længere blink på LED vil bekræfte det. Gør det samme for de resterende tre cifre, så snart alle fire cifre er tastet, så vil systemet frakoble.



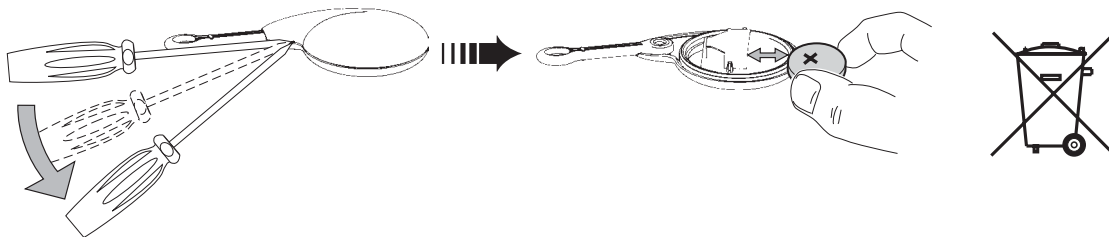
6. - COBRA FJERNBETJENING (EKSTRATILBEHØR) - UDSKIFTNING AF BATTERI

Cobra fjernbetjeningens batteri er et CR2032, 3V lithium batteri.

Dens udskiftning er nødvendig, så snart, ved at trykke på en af de to trykknapper, LED blinker uregelmæssigt eller bare et kort øjeblik.

For at udskifte batteriet udføre følgende trin:

- åbn skallen til fjernbetjeningen. Vær omhyggelig med at løfte det op i det punkt er angivet på tegningen.
- Tag batteriet ud som vist (bortskaf det tomme batteri i passende beholder for bortskaffelse).
- Vent cirka 10 sekunder, sæt derefter det nye batteri i. Rør det kun på siderne som vist på tegningen. Sørg også for, at polariteten er korrekt, som vist på tegningen.
- Klik igen skallen på og tryk på fjernbetjeningens trykknop "A" for at kontrollere, om systemet fungerer korrekt.

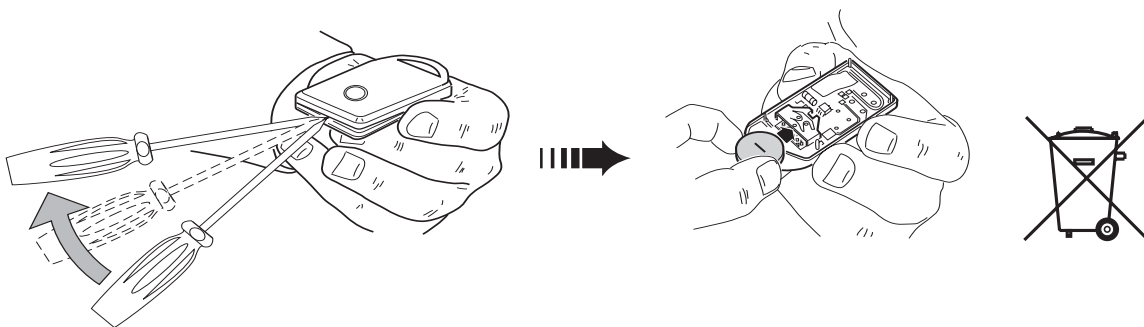


7. - DRIVER CARD (EKSTRATILBEHØR) - UDSKIFTNING AF BATTERI.

Driver Card batteriet er et CR2032, 3V lithium batteri.

Når Driver Card batteriet er næsten tomt, så vil LED nødpnelet flashe 10 gange. Hvis alarmsystemet ikke desarmerer når Driver Card er inde i bilen, så prøv at desarmere ved at trykke på Driver Card trykknop, ellers skift batteriet.

- For at skifte batteri, skal du åbne Driver Card skallen, vær omhyggelig med at åbne på det punkt der er angivet på tegningen.
- Fjern batteriet ved at trække det ud på den viste måde.
- Vent ca 10 sek
- Sæt det nye batteri i og sørg for at dine fingre kun rører siderne. Sørg også for, at polariteten er korrekt, som vist på figuren.
- Luk skallen og tryk på knappen på Driver Card og kontroller at systemet reagerer korrekt. Udfør testen nærheden af køretøjet.
- Bortskaf det tomme batteriet i passende beholder for bortskaffelse.
- I tilfælde af tab af begge Driver Card's, så kan en nødfrakobling udføres. Der henvises til desarmering / nødprocedure beskrevet i kapitel 5.



8. - FEJLFINDINGSGUIDE.

FJERNBETJENINGEN ARMERER ELLER DESARMERER IKKE SYSTEMET.	
Mulig årsag	Mulig løsning
Batteriet er tomt	a. Hvis systemet er armeret, så udfør nødfrakobling af systemet (se kapitel 5).
	b. Udskift batteriet. For Cobra fjernbetjening se kapitel 6. For original fjernbetjening, så følg instruktionerne beskrevet i bilens instruktionsbog.
	c. Hvis du ikke kan løse problemet, så kontakt din montør
SYSTEMET HAR GENERERET EN FALSK ALARM - TJEK PÅ LED NØDPANELET (ALARM HUKOMMELSESFUNKTION) FOR ÅRSAGEN TIL UDLØST ALARM.	
Mulig årsag	Mulig løsning
Alarm genereret af ultrasonisk sensor	a. Tjek om ruderne og eventuelt soltag er lukket.
	b. Tjek køretøjet indvendigt om der er nogle objekter der bevæger sig eller et objekt kan bevæge sig ved langsomme luftbevægelser.
	c. Hvis du ikke kan løse problemet, så kontakt din montør
Alarm genereret af dør / bagagerum / fronthjelm åbning	a. Tjek at alle døre/bagagerum og fronthjelm er lukket.
	b. Hvis du ikke kan løse problemet, så kontakt din montør

9. - GARANTIBETINGELSER

Dette produkt er solgt med 24 måneders garanti fra købsdatoen, som valideres af kvittering eller faktura.

Garantien vil være ugyldig, hvis produktet viser tegn på manipulation, ukorrekt installation, skader forårsaget af fald eller transport, forsømmelighed og andet der ikke kan tilregnes fabriksfejls.

I tilfælde af forkert installation af systemet, er fabrikanten ikke forpligtet til at erstatte for skader:

- Af nogen art og direkte eller indirekte
- På ting eller på personer.

For at modtage garantidækning skal du kontakte din autoriserede forhandler med tilstrækkelig dokumentation, der viser købsdatoen.

10. - OVERENSSTEMMELSESERKLÆRING



Cobra Automotive Technologies
CAT-VA

Declaration of Conformity

The manufacturer hereby declares, at its sole responsibility, that the product:

Description: Wireless alarm system for automotive application
Model: 4600
Type: 4600 family with siren type 5365

is in conformity with the essential requirements of the R&TTE Directive 1999/5/EC.
The product has been tested against the following standards and specifications:

EMC : ECER10
Health and Safety: Relevant tests of ECER116 Regulation
EN50371
Radio Spectrum: EN 300 220-1
EN 300 220-2

and declares that the:

TRANSMITTERS Models 8702, 8703, 8015 and 2771

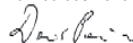
conform to the essential requirements of the Radio and Telecommunication Terminal Equipment Directive 1999/5/EC in accordance to the following relevant standards and Directives:

Radio: EN 300 220-1/2
EMC: EN 301 489-1/3
Health & Safety: EN 60950
EN 50371

The products are marked with the following CE marking and Notified Body number according to the Directive 1999/5/EC:

CE 0678

2011-10-14
Dario Parisi
Products Homologation Engineer
Tel +39 0332 825111



Producenten hæfter ikke for eventuelle fejl og fejlfunktioner i antityveri-enheden og / eller i det elektriske system af køretøjet som følge af forkert installation og / eller manglende overholdelse af de angivne tekniske specifikationer. Systemet må kun betragtes som afskrækkende overfor tyveriforsøg.

Cobra Automotive Technologies
via Astico 41 - 21100 VARESE - ITALY

www.cobra-at.com

06DE3731A - 07/12