



4600

MANUEL DE L'UTILISATEUR



Sommaire :

1. INTRODUCTION	4
2. ACTIVATION/DESACTIVATION DU SYSTEME PAR LA RADIOCOMMANDE DU VEHICULE OU PAR LA RADIOCOMMANDE COBRA	4
3. FONCTIONS ACTIVES (Description des fonctions).....	5
4. FONCTIONS PROGRAMMABLES VIA UN CENTRE D'INSTALLATION COBRA (description des fonctions).....	7
5. DESACTIVATION D'URGENCE	10
6. REMPLACEMENT DE LA PILE DE LA RADIOCOMMANDE	11
7. REMPLACEMENT DE LA PILE DE LA DRIVER CARD	12
8. RECHERCHE DE PANNE	13
9. CONDITIONS DE GARANTIE.....	14
10. DECLARAION DE CONFORMITE	14

Cher client,

Tout d'abord, nous vous remercions d'avoir choisi un produit Cobra ; il s'agit d'un système d'alarme caractérisé par une technologie de pointe répondant aux exigences des constructeurs automobiles et conforme aux directives Européennes.

Lors de la mise en main de votre véhicule, vous avez dû recevoir 1 radiocommande ou une Driver card (si prévue), le manuel d'utilisation qui contient la déclaration de conformité du produit et le certificat d'installation. Pour augmenter le niveau de protection de votre véhicule, le système que vous venez d'acheter peut être complété avec les modules suivants :

Module anti soulèvement

Le système d'alarme étant activé, ce détecteur de soulèvement protège le véhicule en cas de tentative de remorquage ou de soulèvement de votre véhicule.

Module à hyperfréquence

Le système d'alarme étant activé, ce module dissimulé à l'intérieur de votre véhicule assure la protection volumétrique de l'habitacle. Il est notamment préconisé pour les cabriolets ou les véhicules utilitaires.

Module double coupure moteur

Lorsque le système d'alarme est activé, il est possible d'interrompre 2 organes de démarrage du véhicule par l'intermédiaire de 2 relais présent dans le module.

Module lève-vitres

Lors l'activation du système, les vitres de votre véhicule se fermeront automatiquement. Il s'adapte à tout type de véhicule avec lève-vitres électriques. Conseillé pour les véhicules non équipé de la fonction « confort » d'origine. Valable pour 2 vitres.

Système d'alarme satellitaire

Se système communique avec le système d'alarme via une ligne codé (cobra bus) et est en mesure de communiquer toutes les informations d'effraction à un centre de télésurveillance.

Nous vous conseillons de conserver ce manuel avec les documents du véhicule pour une consultation rapide en cas de nécessité.

1. - INTRODUCTION

Ce système d'alarme anti-intrusion est doté d'une interface CAN (Controller Area Network) qui lui permet de se connecter sur le réseau du véhicule, et d'être piloté pour toutes les versions par la radiocommande d'origine du véhicule. Il est possible de rajouter en option une radiocommande ou d'une driver card.

2. - ACTIVATION/DESACTIVATION DU SYSTEME PAR LA RADIOCOMMANDE DU VEHICULE OU PAR LA RADIOCOMMANDE COBRA

Pour activer le système, appuyer sur la télécommande d'origine du véhicule, ou sur la touche A de la radiocommande Cobra en option.

L'activation sera confirmée par :

- La fermeture des portes (avec la radiocommande Cobra si la connexion à été réalisée).
- 2 signaux acoustiques (si programmé).
- Clignotement des indicateurs de direction (uniquement via la radiocommande d'origine).
- Allumage du voyant LED sur le panneau de contrôle.

L'activation sera effective après une durée de 25 secondes, signalée par le LED de manière clignotant.

Bouton A > Pour activer l'alarme et fermer les portes (si connecté).

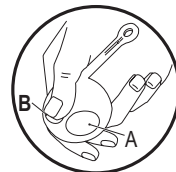


Pour désactiver le système, appuyer sur la télécommande d'origine du véhicule, ou sur la touche B de la radiocommande Cobra en option.

La désactivation sera confirmée par :

- L'ouverture des portes (avec la radiocommande Cobra si la connexion à été réalisée).
- 1 signal acoustique (si programmé).
- Clignotement des indicateurs de direction (uniquement via la radiocommande d'origine).
- Extinction du voyant LED sur le panneau de contrôle.

Bouton B > Pour désactiver l'alarme et ouvrir les portes (si connecté).



Nota : S'il est rajouté des DRIVER CARD au système, en pressant le bouton central de la DRIVER CARD, les fonctions ci-dessus seront également obtenues.

Le système est livré avec des fonctionnalités standards (fonctions actives). L'installateur est en mesure d'activer d'autres fonctions – fonctions programmables – qui impacteront le niveau de sécurité et de confort offert par le système. Ci après la description des deux groupes de fonctions et leur utilisation.

3. - FONCTIONS ACTIVES

3.1 - Protection habitacle par detecteurs ultrasons

Le système protège l'habitacle du véhicule par l'intermédiaire de capteurs ultrasons. Une intrusion dans l'habitacle provoque un cycle d'alarme.

3.2 - Protection perimetrique avec diagnostique

L'ouverture d'une porte, du capot ou du coffre provoque un cycle d'alarme. La fonction « Diagnostique », signale à l'activation si un ouvrant est resté ouvert. L'alerte est signalée par 3 clignotements des indicateurs de direction et 3 signaux acoustiques.

3.3 - Protection contre la coupure de cables (Seulement systèmes Auto Alimentés)

Lorsque le système est activé, en cas de rupture d'alimentation, l'alarme signal un sabotage par un cycle d'alarme.

3.4 - Coupure moteur

Lorsque le système est activé, ce dernier empêche le démarrage du véhicule.

3.5 - Activation avec ejection de la protection volumetrique

Cette fonction permet d'activer le système en excluant la protection de l'habitacle. Elle peut être utile, si un animal doit rester à bord quelques instants ou si vous désirez laisser une vitre ouverte. Les autres protections restent actives.

Pour éjecter les capteurs ultrasons, procéder comme suit :

- 1) Appuyer sur le bouton du panneau de contrôle, dans les 5 sec. Suivant la coupure du contact.
- 2) Maintenez appuyer le bouton jusqu'à ce que la LED signale ;
 - 1 Flash : La confirmation de l'éjection des ultrasons
 - 2 Flash : La confirmation de l'éjection des détecteurs supplémentaires
 - 3 Flash : La confirmation de l'éjection des ultrasons + détecteurs supplémentaires

Note : sur quelques modèles de véhicules, le système détecte automatiquement et éjecte la protection si une vitre reste ouverte lors de l'activation.

Demander à votre installateur la disponibilité de cette fonction.

3.6 - Voyant LED indication d'état

Le LED situé sur le panneau de contrôle donne l'indication de l'état du système. Si le système est actif, le LED s'allume fixe puis après 25 sec., il devient clignotant. Il s'éteint lorsque le système est désactivé.

3.7 - Memoire d'alarme

Lorsqu'une alarme intervient pendant votre absence, à la désactivation du système, 3 clignotements des indicateurs de direction et acoustiques vous signal qu'il y a eut un cycle d'alarme. Aussitôt après la désactivation et avant de mettre le contact, le voyant LED signal par une série de clignotements la cause de l'alarme survenue.

SIGNALISATION LED	CAUSE DU DÉCLENCHEMENT
1 Clignotement	Ouverture porte conducteur
2 clignotements	Détecteur Ultrasons
3 clignotements	Ouverture Capot
4 clignotements	Tentative de démarrage
5 clignotements	Ouverture Coffre
6 clignotements	Ouverture porte (autre)
7 à 14 clignotements	Ce référer à l'installateur

3.8 - Desactivation d'urgence

En cas de perte des radiocommandes, ouvrir la porte à l'aide de la clef mécanique, et mettre le contact. Si le système ne se désactive pas, vous pouvez le désactiver en utilisant la procédure d'urgence décrite au paragraphe 5.

3.9 - Clignotement des clignotant en phase d'alarme

Quand le système détecte une intrusion, la sirène sonne et les indicateurs de direction clignotent pendant 28sec.

4. - FONCTIONS PROGRAMMABLES

4.1 - Activation et réglage du signal sonore à l'activation/désactivation

Cette fonction permet d'obtenir un signal sonore lors des phases d'activation et de désactivation du Système.

4.2 - Mise en veille passive

Cette fonction permet d'activer automatiquement le système d'alarme 30 secondes après avoir l'extinction du véhicule et après avoir ouvert et fermé la porte conducteur.

4.3 - Anti distraction

Cette fonction permet l'activation automatique du système si le véhicule a été déverrouillé par inattention et qu'aucune porte n'a été ouverte. L'activation survient après 115 secondes.

4.4 - Anti distraction avec verrouillage des portes

Cette fonction rajoute à l'anti distraction la fonction de verrouillage des portes après le délai de 115 secondes (seulement si les connexions électriques ont été réalisées).

4.5 - Mise en veille automatique de l'anti démarrage.

Cette fonction vient 115 secondes après l'extinction du moteur activer la fonction anti démarrage du Système. La désactivation de cette fonction est possible via la Driver Card (option) ou en insérant le code PIN d'urgence. Cette fonction est indépendante des autres fonctionnalités du système.

4.6 - Fermeture confort des vitres avec la radiocommande Cobra

Si le véhicule est équipé de cette fonction native, il est possible de verrouiller le véhicule et ses vitres en pressant sur la touche « A » de la radiocommande Cobra (option). Dans l'alternative, il est possible d'installer un module pour commander la fermeture des vitres.

Attention : Nous vous recommandons de réaliser la fermeture des vitres en restant à proximité du véhicule de manière à exécuter cette fonction en toute sécurité.

4.7 - Anti agression

Cette fonction aide à prévenir le vol du véhicule en marche afin de préserver le conducteur. Si le conducteur n'est pas reconnu par le système, il le considère comme une personne non autorisée à conduire le véhicule. Un cycle d'alarme est alors généré empêchant ensuite le redémarrage du véhicule après son extinction.

En condition normal d'utilisation, le conducteur peut être reconnu de 2 manières différentes :

- **automatique** : Par l'utilisation de la Driver Card (option)
- **manuelle** : En insérant les 4 premiers chiffres du Code PIN fourni.

L'opération de reconnaissance doit avoir lieu à la mise du contact, ou si la porte conducteur est ouverte puis refermée contact mis. Si la reconnaissance n'a pas lieu dans les 60 secondes le LED commencera à clignoter rapidement pour signaler l'échec de reconnaissance pendant encore 30 secondes. A la fin de cette période, le système génère un cycle d'alarme indépendamment du fait que le moteur soit tournant ou pas. L'anti redémarrage du moteur s'activera après la coupure du contact. Pour interrompre cette fonction anti agression, appuyer sur la Driver Card (option) ou insérez le Code PIN à 4 chiffres.

Note : La fonction n'est pas activée en usine dans le respect des normes Européennes. L'activation de cette fonction retire l'homologation CE du système.

4.8 - Mode Garage

Cette fonction permet d'exclure temporairement toutes les fonctions de mise en veille automatique.

Elle peut servir par exemple lors d'un entretien du véhicule dans un garage afin d'éviter que le système ne s'active automatiquement. La fonction garage reste active pendant 10 phases de démarrage du véhicule. Après quoi le système retrouve ces fonctions initialement programmées.

Activation du mode garage :

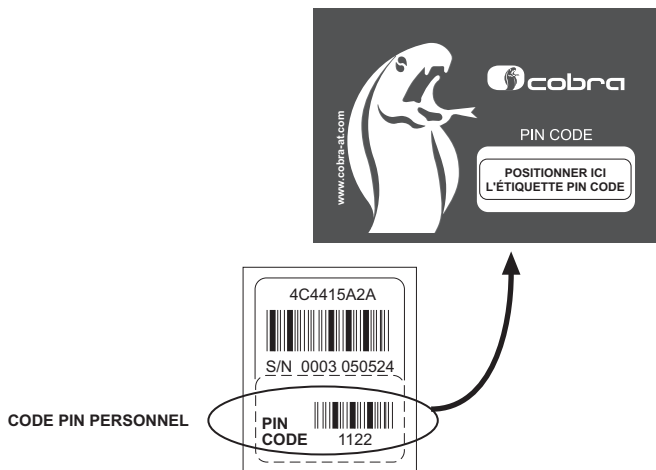
- Ouvrir la porte conducteur
- Mettre le contact sur ON
- Insérez les 4 chiffres du code PIN
- 1 clignotement des indicateurs de direction signalera l'activation de la fonction garage.

Désactivation du mode garage :

- Verrouiller puis déverrouiller successivement le véhicule avec la radiocommande.
- La désactivation est confirmée par un clignotement des indicateurs de direction et par un signal sonore.

4.9 - Personnalisation du code PIN

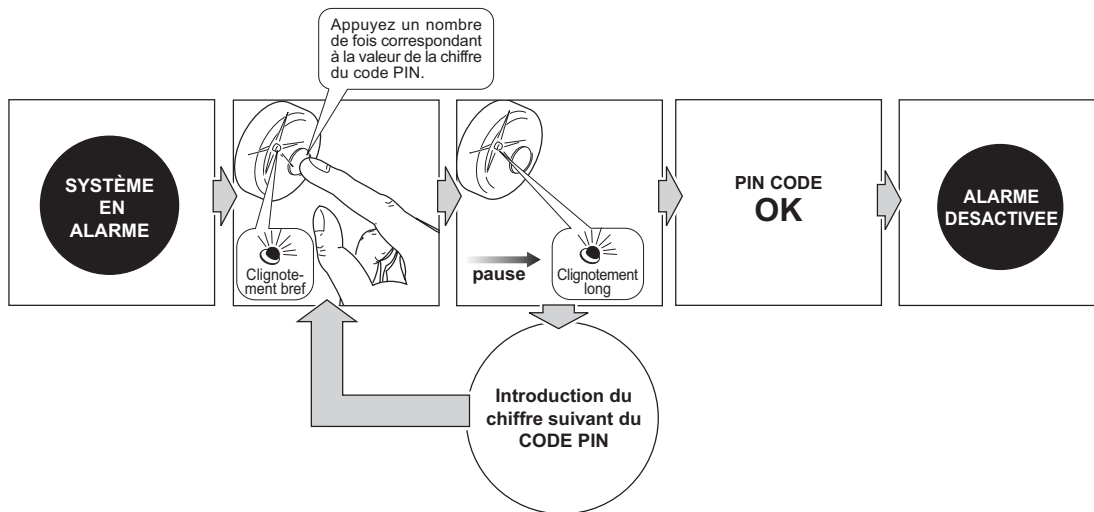
Le code PIN est un code à 4 chiffres, pré programmé en usine. Il doit être reporté sur la carte code à la fin de l'installation. Il est très important de conserver ce code PIN car il permet de désactiver le système de perte des radiocommandes. Il est également utilisé pour la gestion des autres fonctions (anti agression / fonction garage). Vous pouvez demander à votre installateur de personnaliser ce code PIN et le reporter sur la carte code.



Nous vous recommandons de positionner l'étiquette adhésive **PIN CODE** que vous trouverez collée au dos de la centrale d'alarme et de l'apposer sur la **CARTE CODE**.

5. - DÉSACTIVATION D'URGENCE VIA CODE PIN

En cas de perte de la radiocommande, vous pouvez désactiver le système en utilisant le CODE PIN que vous trouverez sur la carte code. Appuyer sur le bouton du LED autant de fois que la valeur du premier chiffre du CODE PIN. A chaque pression sur le bouton, le LED confirme par un clignotement bref chaque pression sur le bouton. Une pause sera interpréter par le système comme la fin de l'insertion du chiffre. Insérez les autres chiffres du CODE PIN de la même manière. Si le code est reconnu, le système se désactive.



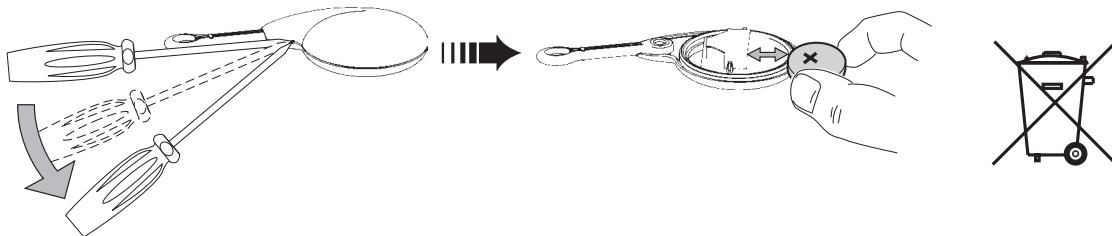
6. - REMPLACEMENT DES PILES DE LA RADIOCOMMANDE COBRA (option)

La radiocommande Cobra contient une pile lithium type CR2032 - 3 volts.

Son remplacement est nécessaire lorsque lors de la pression sur un bouton, le LED clignote de manière irrégulière ou brièvement.

Pour remplacer la pile, suivez les instructions suivantes :

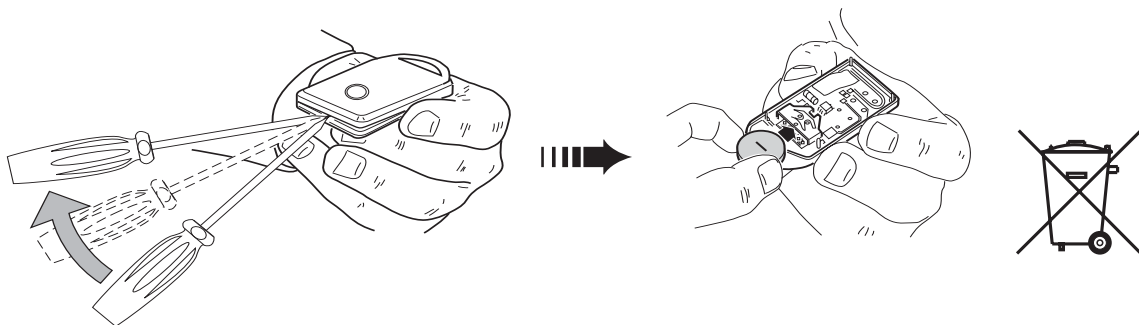
- ouvrir la radiocommande en faisant levier dans la zone indiquée dans l'image ci-dessous.
- Sortir la pile comme indiqué (assurez-vous de jeter la pile dans un bac de récupération approprié).
- Attendre 10 secondes avant d'insérer la nouvelle pile
- En tenant la pile par les parties latérales et en prenant soin de respecter les polarités, comme indiqué dans l'image ci-dessous, insérez la pile.
- Refermer la radiocommande et appuyer sur la touche « A » de la radiocommande pour vérifier le fonctionnement du système.



7. - REMPLACEMENT DE LA PILE DE LA DRIVER CARD

Quand la pile de la Driver Card est faible, le système le signale par 10 clignotements au LED du véhicule. Si le système ne se désactive pas en présence de la driver Card, testé en appuyant sur le bouton de la Driver Card, sinon remplacer la pile.

- pour changer la pile ouvrir la driver Card en prenant soin de faire levier à l'endroit indiqué.
- Sortir la pile comme indiqué (assurer vous de jeter la pile dans un bac de récupération approprié).
- Attendre 10 secondes avant d'insérer la nouvelle pile.
- En tenant la pile par les parties latérales et en prenant soin de respecter les polarités, comme indiqué dans l'image ci dessous, insérez la pile.
- Refermer la driver Card et appuyer vérifier le fonctionnement du système.



8. - RECHERCHE DE PANNES

LA RADIOCOMMANDE N'ACTIVE NI NE DÉSACTIVE LE SYSTÈME	
Cause	Solution
La pile de la radiocommande est vide	a. Si le système est actif, effectuer la procédure d'arrêt d'urgence (paragraphe 5)
	b. Remplacer la pile en suivant les indications du paragraphe 6 pour une radiocommande cobra. Pour la radiocommande du véhicule suivre les instructions du constructeur.
	c. Si le problème persiste, contacter votre installateur
SI UNE ALARME INJUSTIFIÉE PENDANT VOTRE ABSENCE SE PRODUIT, RELEVER LA CAUSE VIA LA MÉMOIRE D'ALARME	
Cause	Solution
Déclenchement des capteurs ultrasons	a. vérifier les toutes le vires sont bien fermées
	b. Vérifier qu'il n'y a aucun objet en mouvement dans le véhicule
	c. Si le problème persiste, contacter votre installateur
Déclenchement par ouverture de porte / capot / coffre	a. Vérifier que tous les ouvrants soient bien fermés
	b. Si le problème persiste, contacter votre installateur

9. - CONDITIONS DE GARANTIE

Ce produit est couvert par une garantie de 24 mois à compter de la date d'achat certifié par le ticket de caisse ou la facture. La garantie ne couvre pas les produits endommagés par une installation ou une utilisation non conforme, ou pour toute autres causes imputables à un défaut de fabrication.

En cas de mauvaise utilisation ou installation, le fabricant ne pourra être soumis à une indemnisation pour les dommages provoqués directement ou indirectement à des personnes ou biens. Pour bénéficier de la garantie, adressez vous à votre revendeur agréé.

10. - DÉCLARATION DE CONFORMITÉ



Cobra Automotive Technologies
CAT-VA

Declaration of Conformity

The manufacturer hereby declares, at its sole responsibility, that the product:

Description:	Wireless alarm system for automotive application
Model:	4600
Type:	4600 family with siren type 5365

is in conformity with the essential requirements of the R&TTE Directive 1999/5/EC.
The product has been tested against the following standards and specifications:

EMC :	ECER10
Health and Safety:	Relevant tests of ECER116 Regulation
	EN50371
Radio Spectrum:	EN 300 220-1
	EN 300 220-2

and declares that the:

TRANSMITTERS Models 8702, 8703, 8015 and 2771

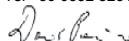
conform to the essential requirements of the Radio and Telecommunication Terminal Equipment Directive 1999/5/EC in accordance to the following relevant standards and Directives:

Radio:	EN 300 220-1/2
EMC:	EN 301 489-1/3
Health & Safety:	EN 60950
	EN 50371

The products are marked with the following CE marking and Notified Body number according to the Directive 1999/5/EC:

CE 0678

2011-10-14
Dario Parisi
Products Homologation Engineer
Tel +39 0332 825111



Le fabricant décline toute responsabilité pour les dégâts occasionnés sur le système et/ou au véhicule liés à une installation incorrecte et/ou un manquement du respect des caractéristiques techniques du système. Le système anti intrusion est exclusivement dissuasif et ne peut empêcher à lui seul le vol.

Cobra Automotive Technologies
via Astico 41 - 21100 VARESE - ITALY

www.cobra-at.com